



Управление по недропользованию по Республике Саха (Якутия)

(наименование органа, выдавшего лицензию)

## ЛИЦЕНЗИЯ на пользование недрами

Я К У

серия

0 5 2 7 8

номер

Б Р

вид лицензии

Выдана Обществу с ограниченной ответственностью  
(субъект предпринимательской деятельности, получивший  
Старательская Артель «Золото Ыныкчана»  
данную лицензию)

В лице генерального директора  
(ф.и.о. лица, представляющего субъект предпринимательской деятельности)  
Попова Юрия Александровича

с целевым назначением и видами работ геологическое изучение,  
разведка и добыча рудного золота на Ыныкчанской площади

Участок недр расположен на территории Усть-Майского района  
(наименование населенного пункта,  
Республики Саха (Якутия)  
района, области, края, республики)

Описание границ участка недр, координаты угловых точек, копии  
топопланов, разрезов и др. приводятся в приложении № 3

Участок недр имеет статус горного отвода (№ прилож.)  
(геологического или горного отвода)

Дата окончания действия лицензии 01 декабря 2036 года  
(число, месяц, год)

Место штампа  
государственной регистрации

Федеральное агентство по недропользованию  
Управление по недропользованию  
по Республике Саха (Якутия)  
**ЗАРЕГИСТРИРОВАНО**  
« 19 » июня 20 14 г.  
№ 4993 / ЯКУ 05278 БР  
Даш  
Сухарев Валерий Алексеевич  
(фамилия, имя, отчество регистратора)

**Неотъемлемыми составными частями настоящей лицензии являются следующие документы (приложения):**

1. Условия пользования недрами, на 9 л.;
2. Копия решения, являющегося основанием предоставления лицензии, принятого в соответствии со статьей 10<sup>1</sup> Закона Российской Федерации «О недрах» на 1 л.;
3. Схема расположения участка недр на 6 л.;
4. Копия свидетельства о государственной регистрации юридического лица на 1 л.;
5. Копия свидетельства о постановке пользователя недр на налоговый учет на 1 л.;
6. Документ на 3 л., содержащий сведения об участке недр, отражающие местоположение участка недр в административно-территориальном отношении с указанием границ особо охраняемых природных территорий, а также участков ограниченного и запрещенного землепользования с отражением их на схеме расположения участка недр;  
геологическую характеристику участка недр с указанием наличия месторождений (залежей) полезных ископаемых и запасов (ресурсов) по ним;  
обзор работ, проведенных ранее на участке недр, наличие на участке недр горных выработок, скважин и иных объектов, которые могут быть использованы при работе на этом участке;  
сведения о добытых полезных ископаемых за период пользования участком недр (если ранее производилась добыча полезных ископаемых);  
наличие других пользователей недр в границах данного участка недр;
7. Перечисление предыдущих пользователей данным участком недр (если ранее участок недр находился в пользовании) с указанием оснований, сроков предоставления (перехода права) участка недр в пользование и прекращения действия лицензии на пользование этим участком недр (указывается при переоформлении лицензии), на 1 л.;
8. Краткая справка о пользователе недр, содержащая: юридический адрес пользователя недр, банковские реквизиты, контактные телефоны, на 1 л.;
9. Иные приложения —  
(название документов, количество страниц)

Уполномоченное должностное лицо  
органа, выдавшего лицензию

Начальник

(должность, ф.и.о. лица, подписавшего лицензию)

Лацановский Игорь Александрович

Подпись

М. п., дата

15 июня 2017 г.



**УСЛОВИЯ ПОЛЬЗОВАНИЯ НЕДРАМИ**  
на Ыныкчанской площади в Республике Саха (Якутия)

**1. Данные о Пользователе недр, участке недр, предоставленном в пользование, органе, предоставившем лицензию, виде пользования недрами, основании предоставления права пользования недрами и оформления лицензии**

1.1. Пользователь недр: Общество с ограниченной ответственностью Старательская Артель «Золото Ыныкчана»

1.2. Участок недр, предоставленный в пользование: Ыныкчанская площадь (далее – участок недр, лицензионный участок) на территории Республики Саха (Якутия).

1.3. Вид пользования недрами: геологическое изучение, разведка и добыча рудного золота.

1.4. Орган, предоставивший лицензию: территориальный орган Федерального агентства по недропользованию (далее – Роснедра) – Управление по недропользованию по Республике Саха (Якутия) (далее – Распорядитель недр, Якутнедра).

1.5. Основание предоставления права пользования недрами: абзац 1 части первой статьи 17.1 Закона Российской Федерации «О недрах» – переход права пользования участком недр при реорганизации юридического лица – пользователя недр Открытого акционерного общества старательская артель «Золото Ыныкчана» путем его преобразования – изменения его организационно-правовой формы, решение Комиссии по рассмотрению вопросов о предоставлении права пользования недрами, внесении изменений и дополнений в лицензию и переоформлении лицензий, а также о досрочном прекращении права пользования недрами на территории Республики Саха (Якутия), отнесенных к компетенции Якутнедра, от 28.04.2017 года (протокол № 115).

1.6. Основание оформления лицензии: приказ Якутнедра от 19.05.2017 года № 166 (приложение 2 к лицензии).

**2. Пространственные границы и статус участка недр, предоставленного в пользование, границы земельного участка**

2.1. Схема расположения участка недр с указанием его пространственных границ и сведения о нем приведены соответственно в приложениях № 3 и № 6 к настоящей лицензии.

2.2. Земельные, лесные участки, водные объекты необходимые для ведения работ, связанных с использованием недрами, предоставляются Пользователю недр в порядке, установленном законодательством Российской Федерации, после утверждения проекта проведения указанных работ.

**3. Условия, определяющие сроки начала работ на участке недр, виды и объемы геологоразведочных работ, сроки их проведения**

3.1. Пользователь недр обязан выполнять на участке недр комплекс работ в соответствии с целевым назначением и видами работ и при этом обеспечить:

3.1.1. *по срокам подготовки проектной документации, представления геологической информации на государственную экспертизу:*

а) подготовку и утверждение в установленном порядке проекта работ по геологическому изучению недр (поисков и оценки месторождений полезных ископаемых), получившего положительное заключение экспертизы в соответствии с Законом Российской Федерации «О недрах» – **не позднее 01.06.2012 года;**

б) представление подготовленного в установленном порядке геологического отчета по результатам геологического изучения недр ТЭО временных разведочных кондиций с подсчетом прогнозных ресурсов и запасов рудного золота по категориям  $P_1$  и  $C_2$  на государственную экспертизу запасов полезных ископаемых в Якутнедра в соответствии с Законом Российской Федерации «О недрах» – **не позднее 01.12.2017 года;**

в) подготовку и утверждение в установленном порядке проекта работ по разведке месторождения, получившего положительное заключение экспертизы в соответствии с Законом Российской Федерации «О недрах» – **не позднее 01.06.2018 года;**

г) представление в установленном порядке геологического отчета и ТЭО постоянных разведочных кондиций с подсчетом запасов рудного золота по категориям  $C_1$  и  $C_2$ , подготовленного по результатам разведочных работ, на государственную экспертизу запасов полезных ископаемых в соответствии с Законом Российской Федерации «О недрах» – **не позднее 01.12.2020 года;**

д) подготовку и утверждение в установленном порядке технического проекта разработки месторождения, согласованного в соответствии с Законом Российской Федерации «О недрах» – **не позднее 01.06.2021 года;**

После согласования и утверждения в установленном порядке технического проекта (для лицензии, предусматривающей добычу полезных ископаемых) срок действия лицензии продлевается на срок отработки месторождения полезных ископаемых, исчисляемый исходя из технико-экономического обоснования разработки месторождения полезных ископаемых, обеспечивающего рациональное использование и охрану недр по заявке пользователя недр.

е) подготовку и утверждение в установленном порядке технического проекта ликвидации или консервации горных выработок, скважин, иных сооружений, объектов обустройства и инфраструктуры, включая мероприятия по приведению их в состояние, исключающее вредное влияние на недра и окружающую среду, рекультивации земель и приведение других природных объектов в состояние, пригодное для их дальнейшего использования, согласованного в соответствии с Законом Российской Федерации «О недрах» – **не позднее 6 месяцев до планируемого срока завершения отработки месторождения;**

*3.1.2. по основным видам, объемам геологоразведочных работ и срокам их проведения:*

а) не позднее 01 июня 2012 года начало поисково-оценочных работ и не позднее 01 декабря 2017 года завершение полного комплекса работ в соответствии с проектом работ по геологическому изучению недр, при этом объем работ должен составить:

**во второй год действия лицензии:**

– горные работы – не менее 10 000 м<sup>3</sup>; бурение скважин – не менее 5000 м;

**в третий год действия лицензии:**

– горные работы – 10 000 м<sup>3</sup>; бурение скважин – 5 000 м;

б) не позднее 01 августа 2018 года начало разведочных работ и не позднее 01 декабря 2020 года завершение разведки выявленных месторождений рудного золота, при этом минимальный объем работ определяется проектом работ по разведке месторождений полезных ископаемых, согласованным в установленном порядке;

*3.1.3. по срокам и порядку разработки месторождения:*

а) начало строительства объектов инфраструктуры предприятия по добыче полезных ископаемых – **не позднее 01.12.2022 года;**

б) ввод в эксплуатацию предприятия по добыче полезных ископаемых – **не позднее 01.12.2023 года;**

в) выход предприятия по добыче полезных ископаемых на проектную мощность с производительностью в соответствии с техническим проектом – **не позднее 01.06.2024 года**;

3.2. Добытое из недр минеральное сырье является собственностью Пользователя недр.

3.3. Пользователь недр должен обеспечить соблюдение утвержденных проектных документов, в том числе в части технологии ведения работ и достоверных данных о них.

3.4. Проведение работ на участке недр в соответствии с их целевым назначением разрешается при наличии у Пользователя недр:

1) разработанных и утвержденных в установленном порядке проектных документов на проведение соответствующих видов работ – геологического изучения недр, разведки месторождения, добычи полезных ископаемых и другой проектной документации, прошедших необходимые согласования и экспертизы;

2) государственной регистрации поисково-оценочных и разведочных работ в Якутнедра;

3) оформленных в установленном порядке разрешений на пользование земельными участками для проведения соответствующих видов работ.

Добыча полезных ископаемых на участке недр разрешается при наличии у Пользователя недр также:

4) балансовых запасов полезных ископаемых, прошедших в установленном порядке государственную экспертизу запасов полезных ископаемых;

5) необходимых лицензий на отдельные виды деятельности при ведении горных и иных видов работ или договоров с организациями подрядчиками, обладающими необходимыми лицензиями.

#### **4. Условия, связанные с платежами и налогами, взимаемыми при пользовании недрами, земельными участками, водными объектами**

4.1. Пользователь недр при пользовании недрами должен уплачивать следующие платежи и налоги, установленные в соответствии с законодательством Российской Федерации:

4.1.1. разовый платеж за пользование недрами в сумме **442 800 000 (четыреста сорок два миллиона восемьсот тысяч)** рублей, за исключением суммы ранее внесенного задатка за участие в аукционе в размере 20 500 000 (двадцать миллионов пятьсот тысяч) рублей, **не позднее 29 декабря 2011 года** (в течении 30 дней с даты государственной регистрации лицензии на пользование недрами ЯКУ 03116 БР).

4.1.2. регулярные платежи за пользование недрами по следующим конкретным ставкам – за 1 квадратный километр площади в год проведения работ:

– в целях поиска и оценки месторождений полезных ископаемых за всю площадь участка недр, предоставленного в пользование, за исключением площадей открытых месторождений, – по ставке 238 рубля;

– в целях разведки месторождений полезных ископаемых за площадь участка недр, на которой запасы полезного ископаемого установлены и учтены Государственным балансом, за исключением площади горного отвода, – по ставке 6300 рублей;

4.1.3. налог на добычу полезных ископаемых;

4.1.4. налог за пользование водными объектами (водный налог), в том числе при попутном извлечении подземных вод при добыче полезного ископаемого.

4.2. Определение налоговой базы, установление налоговых ставок для налогов, указанных в подпунктах 4.1.3 и 4.1.4 настоящего раздела, и зачисление в установленные сроки налогов и регулярных платежей за пользование недрами в бюджет осуществляется в соответствии с налоговым и бюджетным законодательством Российской Федерации.

4.3. Другие виды платежей, налогов и сборы, предусмотренные законодательством Российской Федерации о налогах и сборах, уплачиваются Пользователем недр в установленном порядке.

## **5. Требования по предоставлению геологической информации и условия ее использования**

5.1. Геологическая информация о недрах подлежит представлению пользователем недр в федеральный фонд геологической информации и его территориальные фонды в порядке, предусмотренном законодательством Российской Федерации о недрах.

5.2. Пользователь недр обязан обеспечить сохранность образцов горных пород, керна, пластовых жидкостей, флюидов и иных материальных носителей первичной геологической информации о недрах, полученных при проведении работ на участке недр, до их передачи в государственные специализированные хранилища.

Пользователь недр обязан принять на временное хранение на безвозмездной основе представленную им геологическую информацию о недрах по заявке федерального органа управления государственным фондом недр или его территориального органа.

5.3. Пользователь недр обязан ежегодно, не позднее 15 февраля года, следующего за отчетным, представлять в федеральный фонд геологической информации и его соответствующий территориальный фонд информационный отчет о проведенных работах на предоставленном в пользование участке недр в соответствии со статьей 32 Закона Российской Федерации «О недрах».

5.4. Интерпретированная геологическая информация о недрах о результатах работ по региональному геологическому изучению недр, геологическому изучению недр, включая поиски и оценку месторождений полезных ископаемых, или разведке месторождений полезных ископаемых, проведенных на участке недр, и соответствующая ей первичная геологическая информация о недрах представляется пользователями недр в федеральный фонд геологической информации и его соответствующий территориальный фонд не позднее 6 месяцев с даты завершения указанных работ в соответствии с лицензией на пользование недрами и проектной документацией на проведение указанных работ, прошедшей экспертизу в порядке, предусмотренном статьей 36.1 Закона Российской Федерации «О недрах», или с даты выдачи заключения государственной экспертизы запасов полезных ископаемых, геологической, экономической и экологической информации о предоставляемых в пользование участках недр по результатам завершённых работ, проведенных на участке недр, в зависимости от того, какая из указанных дат наступила раньше.

5.5. В случае прекращения права пользования недрами, в том числе досрочного, лицо, являвшееся пользователем недр, обязано сдать всю полученную при проведении работ по региональному геологическому изучению недр, геологическому изучению недр, включая поиски и оценку месторождений полезных ископаемых, или разведке месторождений полезных ископаемых, проведенных на всей территории участка недр, в федеральный фонд геологической информации и его соответствующий территориальный фонд.

## **6. Условия выполнения установленных законодательством, стандартами (нормами, правилами) требований по рациональному изучению, использованию и охране недр, охране окружающей среды и безопасному ведению работ**

6.1. Недропользователь обязан обеспечить:

6.1.1. *по рациональному изучению и использованию запасов полезных ископаемых и охране недр:*

а) соблюдение требований законодательства, а также утвержденных в установленном порядке стандартов (норм и правил) по технологии ведения работ, связанных с использованием недрами;

б) соблюдение требований технических проектов и технической документации;

в) проведение опережающего геологического изучения недр, обеспечивающего достоверную оценку запасов полезных ископаемых и рациональное ведение горно-эксплуатационных работ;

г) наиболее полное извлечение из недр запасов основного и совместно с ним залегающих полезных ископаемых и попутных компонентов, недопущение сверхнормативных потерь полезного ископаемого, выборочной отработки отдельных частей лицензионного участка, которые могут привести к увеличению общих потерь полезного ископаемого в недрах;

д) достоверный учет извлекаемых и оставляемых в недрах запасов основного и совместно с ним залегающих полезных ископаемых и попутных компонентов при разработке месторождения;

е) согласование со смежными горнодобывающими предприятиями уточненных границ горного и земельного отвода, размещение площадок под производственные объекты (объекты инфраструктуры, системы инженерного обеспечения, транспортные пути) в случае их выноса за пределы лицензионного участка. Порядок ведения горных работ вблизи смежных границ согласовывается в установленном законодательством порядке;

ж) беспрепятственный доступ к освоению смежных площадей залегания полезных ископаемых;

з) охрану месторождения от затопления, обводнения и других факторов, снижающих качество полезных ископаемых и промышленную ценность месторождения или осложняющих его разработку;

и) предотвращение загрязнения недр при проведении всех видов работ;

к) предупреждение самовольной застройки площадей залегания полезных ископаемых и соблюдение установленного порядка использования этих площадей в иных целях;

л) соблюдение установленного порядка консервации и ликвидации предприятия по добыче полезных ископаемых;

м) ведение геологической, маркшейдерской и иной документации на всех этапах работ в процессе освоения участка недр, обеспечивающей нормальный технологический цикл работ, прогнозирование опасных ситуаций;

н) инженерно-геологическое обоснование выбора площадок под размещение производственных объектов предприятия, обеспечивающее сохранность зданий, сооружений и природных объектов от вредного влияния горных разработок.

6.1.2. *по промышленной безопасности и охране труда:*

а) в случаях и порядке, предусмотренном законодательством Российской Федерации, при проведении геологоразведочных работ, работ по строительству горнодобывающего предприятия, добыче и переработке минерального сырья при разработке месторождения безопасность жизни и здоровья производственного персонала, связанного с использованием недрами;

б) своевременное проектирование опасных производственных объектов, их декларирование, экспертизу промышленной безопасности в случаях и порядке, предусмотренных законодательством Российской Федерации;

в) страхование гражданской ответственности за причинение вреда жизни, здоровью или имуществу других лиц и ущерба окружающей среде в случае аварии на опасном производственном объекте;

г) производственный контроль за состоянием промышленной безопасности на предприятии, выполнение требований законодательства, норм, правил, технических регламентов по безопасному ведению работ, связанных с использованием недрами;

д) разработку и утверждение инструкций по промышленной безопасности для персонала опасного производственного объекта по каждому участку и виду работ для рабочих всех профессий, а также должностных инструкций для специалистов;

е) снабжение лиц, занятых на опасных производственных объектах предприятия, специальной одеждой, средствами индивидуальной и коллективной защиты;

ж) организацию обучения и повышения квалификации руководителей и работников опасных производственных объектов;

з) своевременное проведение технического освидетельствования технических устройств, зданий и сооружений;

и) осуществление специальных мероприятий по обеспечению безопасного состояния горных выработок;

к) систематический контроль с использованием технических средств за состоянием горных выработок, содержанием вредных газов и пыли, осуществление специальных мероприятий по обеспечению безопасного их состояния, предупреждению прорывов воды, горных ударов;

л) при проведении работ безопасную эксплуатацию расположенных вблизи границ лицензионного участка объектов промышленной и хозяйственной деятельности (ЛЭП, дороги и т. п.);

м) обслуживание объектов строительства и эксплуатации при ведении горных работ на основе договоров с подразделениями профессиональной горноспасательной службы.

*б.1.3. по охране окружающей среды:*

а) соблюдение установленных требований по охране окружающей среды;

б) соблюдение требований нормативных документов о водоохранных зонах водных объектов и их прибрежных защитных полосах;

в) принятие необходимых мер для сокращения или избежания загрязнения, вызванного проведением геологоразведочных работ и деятельностью горнорудного предприятия;

г) проведение до начала работ анализа фоновое состояние окружающей среды в пределах лицензионного участка по программе, согласованной с Якутнедра и уполномоченными органами, и направление отчета о результатах анализа в Якутнедра;

д) не позднее 01 декабря 2015 года составление проекта на проведение мониторинга окружающей среды в пределах площади месторождения и района влияния горнодобывающего предприятия;

е) не позднее 01 декабря 2016 года сооружение наблюдательной сети и начало мониторинга окружающей среды в пределах площади месторождения и района влияния горнодобывающего предприятия;



ж) ведение мониторинга состояния окружающей среды (атмосфера, недра, водные объекты, почвы, биоресурсы) в пределах лицензионного участка в течение всего периода его освоения, в соответствии с программой, согласованной с Якутнедра до начала промышленной добычи или строительства объектов инфраструктуры;

з) строительство локальных очистных сооружений, пылеулавливающих устройств и иных защитных сооружений, препятствующих попаданию вредных веществ, образующихся на производстве, в окружающую среду, централизованный сбор и безопасную утилизацию вредных отходов производства;

и) очистку карьерных вод (шахтных) (подземные воды и атмосферные осадки) перед сбросом в поверхностные водные объекты до норм, не превышающих ПДС;

к) размещение отвалов и отходов горнодобывающего и перерабатывающего производств с минимальным воздействием на окружающую среду и осуществление систематического контроля за их состоянием;

л) использование научно-технических природоохранных разработок, защищающих и восстанавливающих нарушенные участки местности и в целом обеспечивающих минимально возможное нарушение естественных геоботанических, мерзлотных и гидрогеологических условий среды;

м) максимальную концентрацию объектов и коммуникаций на площадях с наиболее благоприятными грунтовыми условиями;

н) при ликвидации (консервации) горнодобывающего предприятия соблюдение требований по охране окружающей среды, промышленной безопасности, природоохранного законодательства, рекультивацию нарушенных земель;

о) оперативное извещение Якутнедра и уполномоченных органов обо всех авариях, связанных с загрязнением окружающей среды;

п) своевременную разработку и согласование с уполномоченными органами методов и средств ликвидации аварийного сброса загрязняющих веществ и иного загрязнения окружающей среды.

6.2. Пользователь недр обязуется обеспечить соблюдение других требований законодательства Российской Федерации, а также утвержденных в установленном порядке стандартов (норм, правил), регламентирующих вопросы рационального изучения, использования и охраны недр, охраны окружающей среды, безопасного ведения работ.

6.3. Основные требования по обеспечению рационального использования и охраны недр, охраны окружающей среды и безопасного ведения работ на участке недр должны устанавливаться в проекте работ, прошедшем необходимые экспертизы.

6.4. До истечения срока действия лицензии, в том числе, в случае досрочного прекращения права пользования недрами, Пользователь недр должен в установленном порядке:

1) завершить все виды работ на участке недр;

2) провести по согласованию с соответствующими органами консервацию (ликвидацию) горных выработок и других объектов своей деятельности, в соответствии с действующими правилами консервации (ликвидации);

3) привести горных выработки и другие сооружения в состояние, обеспечивающее безопасность жизни и здоровья населения, охрану окружающей среды;

4) привести нарушенные земли на участках, сдаваемых соответствующим органам, в состояние пригодное для дальнейшего использования в соответствии с их назначением;

5) произвести полный расчет по платежам и налогам, связанными с использованием недрами и негативным воздействием на окружающую среду;

б) сдать в установленном порядке в соответствующие органы геологическую, топогеодезическую документацию и иную документацию (акты консервации (ликвидации) горных выработок, рекультивации (восстановления) земель, статистическую отчетность и др.);

7) вернуть лицензию на пользование недрами в Якутнедра.

До завершения процесса консервационных или ликвидационных мероприятий Пользователь недр несет ответственность, возложенную на него законодательством Российской Федерации.

## **7. Условия, определяющие порядок предоставления отчетности**

7.1. Пользователь недр обязан:

7.1.1. представлять в соответствующие органы государственной власти достоверную отчетность, предусмотренную законодательством Российской Федерации, о результатах своей деятельности на участке недр.

7.1.2. предоставлять в фонды геологической информации в сроки, установленные государственной регистрацией геологоразведочных работ, отчеты о результатах геологоразведочных работ на участке недр, выполненных по настоящим Условиям;

7.1.3. обеспечить Распорядителю недр доступ ко всем оригиналам документов, относящихся к проведенным Пользователем недр на участке недр работам, и представлять ему следующую отчетность, связанную с использованием недрами:

а) ежеквартально (в течение 10 дней по окончании квартала) краткий информационный отчет о выполнении Условий в части объемов и результатов геологоразведочных работ, объемов их финансирования, добычи полезных ископаемых, рекультивации земель и других видах работ за период с начала года до окончания квартала;

б) ежеквартально до последнего числа месяца, следующего за отчетным кварталом, – расчеты регулярных платежей за пользование недрами по формам, утверждаемым Министерством финансов Российской Федерации по согласованию с МПР Российской Федерации;

в) ежегодно (до 20 января года, следующего за отчетным) – информационные отчеты о выполнении Условий, включая сведения, указанные в абзаце а) настоящего подпункта, о результатах мониторинга состояния окружающей среды;

г) в сроки, предусмотренные законодательством и нормативными актами, сведения по формам федерального государственного статистического наблюдения (формы 5-гр, 70-тп, 71- тп, 2-лс и др.);

7.2. Распорядитель недр по взаимной договоренности с Пользователем недр определяет формы, содержание и периодичность дополнительной отчетности, представляемой им.

7.3. Пользователь недр обязуется обеспечивать участие своих представителей в проводимых Распорядителем недр совещаниях, заседаниях комиссий и других мероприятиях, касающихся лицензионного участка.

## **8. Условия, при наступлении которых право пользования недрами может быть досрочно прекращено, приостановлено или ограничено**

8.1. Право пользования участком недр прекращается в соответствии с пунктом 3 части первой статьи 20 Закона Российской Федерации «О недрах» в случае невыполнения условий, оговоренных в пунктах 4.1.1, 4.1.2 настоящих Условий пользования недрами.

8.2. Право пользования участком недр может быть досрочно прекращено, приостановлено или ограничено в соответствии с пунктом 2 части второй статьи 20 Закона Российской Федерации «О недрах» при нарушении Пользователем недр сроков, установленных следующими условиями:

а) абзацами а), б), в) подпункта 3.1.1, абзацем г) подпункта 7.1.3 – при нарушении сроков более чем на шесть месяцев;

б) абзацем б) подпункта 3.1.2, пунктами 4.2, 5.2, абзацем ж) пункта 6.1.

8.3. Право пользования недрами может быть также досрочно прекращено по другим основаниям, предусмотренным законодательством Российской Федерации о недрах.

## 9. Прочие условия

9.1. Заголовки пунктов, содержащиеся в настоящих Условиях пользования недрами, приведены исключительно для удобства и не должны влиять на их толкование или интерпретацию.

9.2. В случае вступления всех или отдельных положений настоящих Условий в противоречие с положениями вновь принятого законодательства Российской Федерации Пользователь недр обязан руководствоваться вновь принятым законодательством Российской Федерации, с обязательным внесением в установленном порядке дополнений в настоящие Условия.

9.3. Взаимодействие между Пользователем недр и органами местного самоуправления Республики Саха (Якутия), на территории которых расположен участок недр, может осуществляться на основании заключения совместных соглашений о социально-экономическом развитии региона.

Заключенные социально-экономические соглашения представляются в Якутнедра и хранятся в лицензионном деле.

9.4. Пользователь недр обязан информировать Распорядителя недр обо всех случаях изменений контактных телефонов, адреса и организационно-правовой формы, реорганизации или ликвидации в течение 15 дней с даты внесения таких изменений, сообщив при этом свои предложения относительно пользования недрами.

9.5. Во всем ином, не предусмотренном настоящими Условиями, Распорядитель недр и Пользователь недр руководствуются действующим законодательством Российской Федерации.

9.6. Споры по вопросам пользования недрами разрешаются органами государственной власти, судами в соответствии с их полномочиями и в порядке, установленном законодательством Российской Федерации.

Начальник Управления по недропользованию по Республике Саха (Якутия)



И. А. Лапановский

« 15 » июня

2017 год



МП



МИНИСТЕРСТВО ПРИРОДНЫХ РЕСУРСОВ И ЭКОЛОГИИ РОССИЙСКОЙ ФЕДЕРАЦИИ  
ФЕДЕРАЛЬНОЕ АГЕНТСТВО ПО НЕДРОПОЛЬЗОВАНИЮ

**УПРАВЛЕНИЕ ПО НЕДРОПОЛЬЗОВАНИЮ  
ПО РЕСПУБЛИКЕ САХА (ЯКУТИЯ)**

**П Р И К А З**

г. Якутск

19.05.2017г.

№ 166

**О переоформлении лицензии на пользование недрами  
ЯКУ 03116 БР на Ыныкчанской площади в Республике Саха (Якутия)**

В соответствии со статьей 17.1 Закона Российской Федерации «О недрах» в связи переходом права пользования участком недр при реорганизации юридического лица – пользователя недр Открытого акционерного общества старательская артель «Золото Ыныкчана» путем его преобразования – изменения его организационно-правовой формы и решения Комиссии по рассмотрению вопросов о предоставлении права пользования недрами, внесении изменений и дополнений в лицензии и переоформлении лицензий, а также о досрочном прекращении права пользования недрами на территории Республики Саха (Якутия), отнесенных к компетенции Якутнедра, от 28.04.2017 года (протокол № 115), п р и к а з ы в а ю :

1. Переоформить на Общество с ограниченной ответственностью Старательская Артель «Золото Ыныкчана» лицензию на пользование недрами ЯКУ 03116 БР с целевым назначением и видами работ – геологическое изучение, разведка и добыча рудного золота на Ыныкчанской площади в Республике Саха (Якутия), предоставленную ранее Открытому акционерному обществу старательская артель «Золото Ыныкчана».

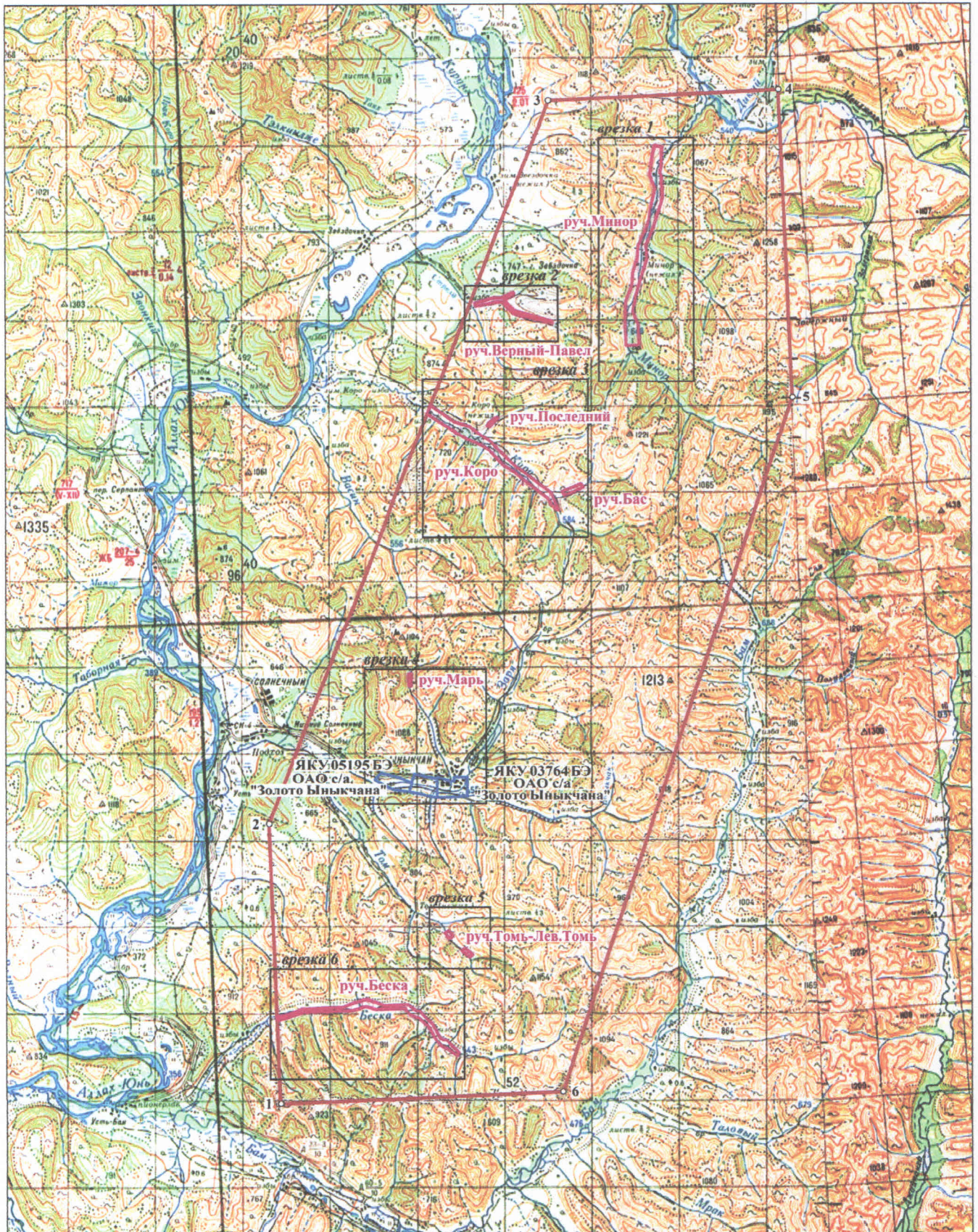
2. Отделу лицензирования (Н. Г. Федорова) обеспечить оформление, государственную регистрацию и выдачу ООО СА «Золото Ыныкчана» лицензии на пользование недрами на Ыныкчанской площади в Республике Саха (Якутия) с целью геологического изучения, разведки и добычи рудного золота.

Начальник

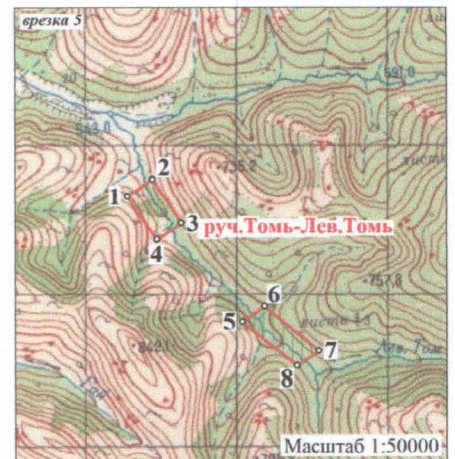
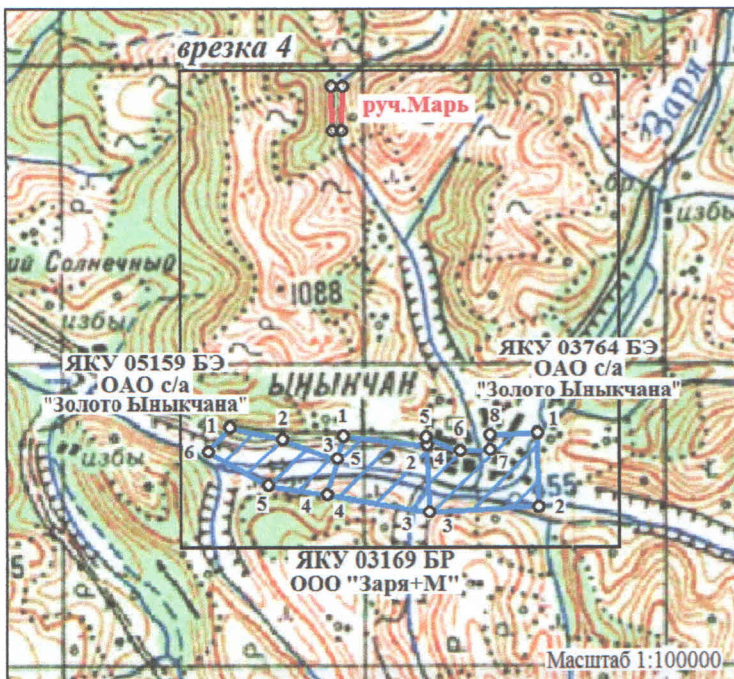
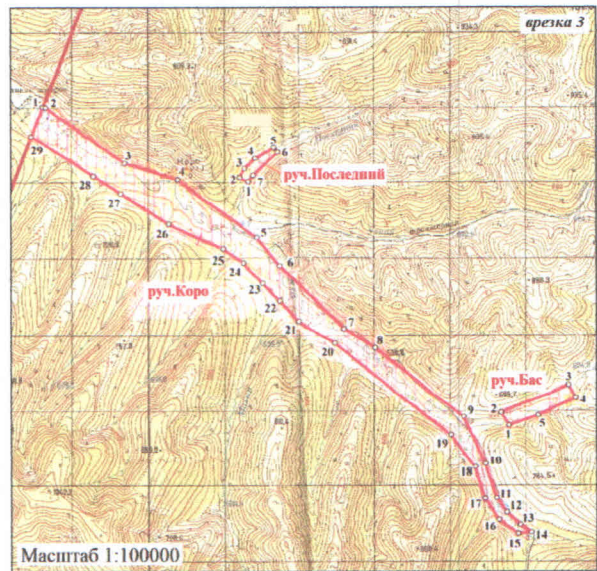
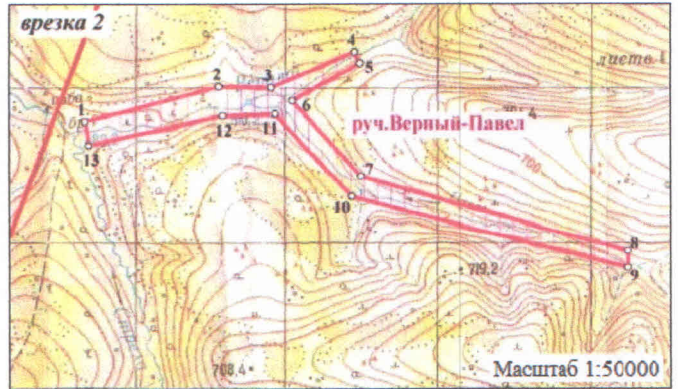
И. А. Лацановский

СХЕМА РАСПОЛОЖЕНИЯ УЧАСТКА НЕДР

масштаб 1:250 000

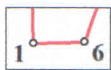


Границы исключаемых областей

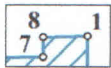




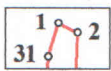
### Условные обозначения



1 границы участка недр – Ыныкчанская площадь с угловыми точками и их номерами



8 границы участков недр, предоставленных в пользование, с угловыми точками и их номерами: номер лицензии, пользователь недр



31 границы участков недр нераспределенного фонда недр с угловыми точками и их номерами, наименование

### Пространственные границы и статус участка недр

Границы участка недр в плане ограничены контуром прямых линий, соединяющих угловые точки со следующими географическими координатами:

Номер угловой точки	Северная широта			Восточная долгота		
	градус	минута	секунда	градус	минута	секунда
1	60	08	00	137	33	00
2	60	15	00	137	33	00
3	60	32	37	137	48	26
4	60	32	37	138	00	00
5	60	25	00	138	00	00
6	60	08	00	137	47	00

Общая площадью участка недр – 715,7 кв. км. Общая исключаемых площадей составляет 12,8 кв. км.

### Указание верхней и нижней границ участка недр:

- Верхняя граница – нижняя граница почвенного слоя, а при его отсутствии – граница земной поверхности и дна водоемов и водотоков.
- Нижняя граница – нижняя граница части земной коры, простирающейся до глубин, доступных для геологического изучения и освоения.

Статус участка недр – горный отвод.

Площадь участка недр составляет 702,9 кв. км

**Координаты исключаемых областей**

Номера угловых точек	Северная широта			Восточная долгота		
	град	мин	сек	град	мин	сек

Номера угловых точек	Северная широта			Восточная долгота		
	град	мин	сек	град	мин	сек

ЯКУ 05195 БЭ – 0,86 км<sup>2</sup>

1	60	16	10	137	38	40
2	60	16	05	137	39	25
3	60	15	55	137	40	10

60	15	40	137	40	00	00
60	15	45	137	39	10	10
60	16	00	137	38	20	

ЯКУ 03169 БР – 1,06 км<sup>2</sup>

1	60	16	06	137	40	17
2	60	16	00	137	41	25
3	60	15	30	137	41	25

4	60	15	40	137	40	00
5	60	15	55	137	40	10

ЯКУ 03764 БЭ – 1,32 км<sup>2</sup>

1	60	16	02	137	42	59
2	60	15	30	137	42	58
3	60	15	30	137	41	25
4	60	16	00	137	41	25

5	60	16	02	137	41	25
6	60	15	56	137	41	53
7	60	15	56	137	42	17
8	60	16	02	137	42	17

руч. Минор – 3,84 км<sup>2</sup>

1	60	31	25	137	53	40
2	60	31	20	137	54	00
3	60	30	50	137	53	55
4	60	30	43	137	53	50
5	60	30	38	137	53	55
6	60	30	05	137	53	55
7	60	29	50	137	53	45
8	60	29	10	137	53	15
9	60	28	55	137	52	58
10	60	28	35	137	53	00
11	60	27	55	137	52	30
12	60	27	40	137	52	20
13	60	27	20	137	52	10
14	60	27	00	137	52	25
15	60	26	30	137	52	25
16	60	26	30	137	51	45

17	60	27	00	137	51	45
18	60	27	35	137	51	50
19	60	27	55	137	52	10
20	60	28	15	137	52	15
21	60	28	35	137	52	30
22	60	28	55	137	52	35
23	60	29	15	137	52	58
24	60	29	25	137	53	05
25	60	29	30	137	53	10
26	60	29	55	137	53	20
27	60	30	20	137	53	35
28	60	30	30	137	53	25
29	60	30	40	137	53	20
30	60	30	55	137	53	25
31	60	31	10	137	53	30

руч. Верный-Павел – 0,61 км<sup>2</sup>

1	60	27	42	137	44	20
2	60	27	48	137	45	18
3	60	27	48	137	45	40
4	60	27	54	137	46	16
5	60	27	52	137	46	18
6	60	27	45	137	45	49
7	60	27	28	137	46	17

8	60	27	10	137	48	10
9	60	27	07	137	48	10
10	60	27	24	137	46	13
11	60	27	42	137	45	41
12	60	27	42	137	45	19
13	60	27	37	137	44	21



Номера угловых точек	Северная широта			Восточная долгота		
	град	мин	сек	град	мин	сек

Номера угловых точек	Северная широта			Восточная долгота		
	град	мин	сек	град	мин	сек

руч. Последний – 0,073 км<sup>2</sup>

1	60	24	35	137	44	47
2	60	24	37	137	44	40
3	60	24	41	137	44	44
4	60	24	45	137	44	54

5	60	24	49	137	45	10
6	60	24	47	137	45	13
7	60	24	38	137	44	51

руч. Коро – 2,77 км<sup>2</sup>

1	60	25	11	137	41	55
2	60	25	11	137	41	55
3	60	24	45	137	43	01
4	60	24	37	137	43	46
5	60	24	11	137	44	52
6	60	23	59	137	45	10
7	60	23	31	137	46	04
8	60	23	23	137	46	29
9	60	22	52	137	47	42
10	60	22	31	137	48	00
11	60	22	16	137	48	08
12	60	22	10	137	48	16
13	60	22	04	137	48	27
14	60	22	01	137	48	37
15	60	22	00	137	48	25

16	60	22	07	137	48	09
17	60	22	16	137	47	58
18	60	22	30	137	47	51
19	60	22	44	137	47	31
20	60	23	25	137	45	55
21	60	23	35	137	45	25
22	60	23	44	137	45	09
23	60	23	52	137	44	55
24	60	24	01	137	44	40
25	60	24	07	137	44	22
26	60	24	18	137	43	36
27	60	24	32	137	42	57
28	60	24	40	137	42	34
29	60	24	58	137	41	44

руч. Бас – 0,2 км<sup>2</sup>

1	60	22	47	137	48	22
2	60	22	53	137	48	16
3	60	23	04	137	49	14

4	60	22	58	137	49	20
5	60	22	51	137	48	47

руч. Марь – 0,08 км<sup>2</sup>

1	60	18	15	137	40	21
2	60	18	15	137	40	14

3	60	18	34	137	40	14
4	60	18	34	137	40	23

руч. Томь-Левый Томь – участки 1 и 2 – 0,15 км<sup>2</sup>

участок 1						
1	60	12	04	137	41	31
2	60	12	08	137	41	42
3	60	11	58	137	41	54
4	60	11	55	137	41	43

участок 2						
1	60	11	36	137	42	18
2	60	11	39	137	42	28
3	60	11	29	137	42	51
4	60	11	26	137	42	41

Номера угловых точек	Северная широта			Восточная долгота		
	град	мин	сек	град	мин	сек

Номера угловых точек	Северная широта			Восточная долгота		
	град	мин	сек	град	мин	сек

руч. Беска – 1,96 км<sup>2</sup>

1	60	10	10	137	33	00
2	60	10	10	137	33	10
3	60	10	15	137	33	45
4	60	10	20	137	34	15
5	60	10	20	137	34	55
6	60	10	20	137	35	25
7	60	10	20	137	36	15
8	60	10	25	137	36	45
9	60	10	30	137	37	25
10	60	10	25	137	37	55
11	60	10	20	137	38	20
12	60	10	20	137	38	55
13	60	10	20	137	39	30
14	60	10	10	137	39	55
15	60	10	10	137	40	05
16	60	10	00	137	40	20
17	60	09	50	137	40	40
18	60	09	45	137	40	45
19	60	09	40	137	40	50
20	60	09	30	137	41	00
21	60	09	25	137	41	10
22	60	09	25	137	41	15
23	60	09	25	137	41	20
24	60	09	15	137	41	35

25	60	09	05	137	41	55
26	60	09	00	137	41	50
27	60	09	10	137	41	25
28	60	09	15	137	41	05
29	60	09	25	137	40	50
30	60	09	35	137	40	40
31	60	09	45	137	40	30
32	60	09	55	137	40	10
33	60	10	00	137	40	00
34	60	10	00	137	39	55
35	60	10	05	137	39	35
36	60	10	15	137	39	20
37	60	10	15	137	38	55
38	60	10	15	137	38	20
39	60	10	15	137	37	55
40	60	10	20	137	37	25
41	60	10	15	137	36	45
42	60	10	15	137	36	15
43	60	10	15	137	35	25
44	60	10	15	137	34	55
45	60	10	15	137	34	20
46	60	10	10	137	33	45
47	60	10	05	137	33	10
48	60	10	05	137	33	00

Начальник Управления по недропользованию по Республике Саха (Якутия)



И. А. Лапановский

« 15 » июля

2017 год

МН



**Примечание :** в данном приложении указаны сведения, содержащиеся в листе записи ЕГРЮЛ за ГРН 1171447004816, за исключением сведений за порядковыми №№ 10-13, 17-43, 52-144

Сведения о физических лицах, имеющих право без доверенности действовать от имени юридического лица, внесенные в Единый государственный реестр юридических лиц

44	Причина внесения сведений	Возложение полномочий
45	Вид должности	Руководитель юридического лица
46	Должность	ГЕНЕРАЛЬНЫЙ ДИРЕКТОР
47	Фамилия	ПОПОВ
48	Имя	ЮРИЙ
49	Отчество	АЛЕКСАНДРОВИЧ
50	Идентификационный номер налогоплательщика (ИНН)	142800431350
51	ИНН ФЛ по данным ЕГРН	142800431350

Сведения о заявителях при данном виде регистрации

145	Вид заявителя	Руководитель постоянно действующего исполнительного органа
Данные заявителя, физического лица		
146	Фамилия	ПОПОВ
147	Имя	ЮРИЙ
148	Отчество	АЛЕКСАНДРОВИЧ
149	Идентификационный номер налогоплательщика (ИНН)	142800431350

Сведения о документах, представленных для внесения данной записи в Единый государственный реестр юридических лиц

150	Наименование документа	Р12001 ЗАЯВЛЕНИЕ О СОЗДАНИИ ЮЛ ПРИ РЕОРГАНИЗАЦИИ
151	Номер документа	2196А
152	Дата документа	28.03.2017
153	Документы представлены	на бумажном носителе
154	Наименование документа	УСТАВ ЮЛ
155	Номер документа	Б/Н
156	Дата документа	28.11.2017
157	Документы представлены	на бумажном носителе
158	Наименование документа	ДОКУМЕНТ ОБ ОПЛАТЕ ГОСУДАРСТВЕННОЙ ПОШЛИНЫ
159	Номер документа	5000216
160	Дата документа	27.03.2017
161	Документы представлены	на бумажном носителе
162	Наименование документа	РЕШЕНИЕ О РЕОРГАНИЗАЦИИ ЮЛ
163	Номер документа	Б/Н
164	Дата документа	26.11.2016
165	Документы представлены	на бумажном носителе

Лист записи выдан налоговым органом Межрайонная инспекция Федеральной налоговой службы № 5 по Республике Саха (Якутия)

наименование регистрирующего органа

"06" апреля 2017 года  
(число) (месяц прописью) (год)

Специалист 1 разряда

Сергучева Альбина Гаврильевна  
Подпись, фамилия, инициалы



Форма № Р50007

Лист записи

Единого государственного реестра юридических лиц

В Единый государственный реестр юридических лиц в отношении юридического лица

**ОБЩЕСТВО С ОГРАНИЧЕННОЙ ОТВЕТСТВЕННОСТЬЮ  
"СТАРАТЕЛЬСКАЯ АРТЕЛЬ "ЗОЛОТО ВЬНЬКЧАНА"**

полное наименование юридического лица

основной государственный регистрационный номер (ОГРН)

1 1 1 7 1 4 4 7 0 0 4 8 1 1 6

внесена запись о создании юридического лица путем реорганизации в форме преобразования

"04" апреля 2017 года  
(число) (месяц прописью) (год)

за государственным регистрационным номером (ГРН)

1 1 1 7 1 4 4 7 0 0 4 8 1 1 6

Запись содержит следующие сведения:

№ п/п	Наименование показателя	Значение показателя
1	2	3

Сведения о наименовании юридического лица, внесенные в Единый государственный реестр юридических лиц

1	Организационно-правовая форма	Общество с ограниченной ответственностью
2	Полное наименование юридического лица на русском языке	ОБЩЕСТВО С ОГРАНИЧЕННОЙ ОТВЕТСТВЕННОСТЬЮ СТАРАТЕЛЬСКАЯ АРТЕЛЬ "ЗОЛОТО ВЬНЬКЧАНА"
3	Сокращенное наименование юридического лица на русском языке	ООО СА "ЗОЛОТО ВЬНЬКЧАНА"
4	ИНН	1428003978
5	КПП	142801001

Сведения об адресе (месте нахождения) юридического лица, внесенные в Единый государственный реестр юридических лиц

6	Почтовый индекс	678635
7	Субъект Российской Федерации	РЕСПУБЛИКА САХА (ЯКУТИЯ)
8	Район (уезд и т.п.)	УЛУС УСТЬ-МАЙСКИЙ
9	Населенный пункт (село и т.п.)	ПОСЕЛОК СОЛНЕЧНЫЙ

Сведения о юридических лицах, предшественниках юридического лица при реорганизации, внесенные в Единый государственный реестр юридических лиц

14	Полное наименование юридического лица	ОТКРЫТОЕ АКЦИОНЕРНОЕ ОБЩЕСТВО "СТАРАТЕЛЬСКАЯ АРТЕЛЬ "ЗОЛОТО ВЬНЬКЧАНА"
15	Основной государственный регистрационный номер (ОГРН)	1021400894470
16	Идентификационный номер налогоплательщика (ИНН)	1428002420

Федеральная налоговая служба

**СВИДЕТЕЛЬСТВО****О ПОСТАНОВКЕ НА УЧЕТ РОССИЙСКОЙ ОРГАНИЗАЦИИ  
В НАЛОГОВОМ ОРГАНЕ ПО МЕСТУ ЕЕ НАХОЖДЕНИЯ**

Настоящее свидетельство подтверждает, что российская организация  
**ОБЩЕСТВО С ОГРАНИЧЕННОЙ ОТВЕТСТВЕННОСТЬЮ СТАРАТЕЛЬСКАЯ АРТЕЛЬ  
"ЗОЛОТО ЫНЫКЧАНА"**

*(полное наименование российской организации в соответствии с учредительными документами)*ОГРН 

1	1	7	1	4	4	7	0	0	4	8	1	6
---	---	---	---	---	---	---	---	---	---	---	---	---

поставлена на учет в соответствии с  
Налоговым кодексом Российской Федерации 04.04.2017  
*(число, месяц, год)*

в налоговом органе по месту нахождения Межрайонная инспекция  
Федеральной налоговой службы № 9 по Республике Саха (Якутия) (1428  
Территориально обособленные рабочие места Межрайонной инспекции  
Федеральной налоговой службы № 9 по Республике Саха (Якутия) в  
Усть-Майском районе)

1	4	2	6
---	---	---	---

*(наименование налогового органа и его код)*

и ей присвоен

ИНН/КПП 

1	4	2	8	0	0	3	9	7	8
---	---	---	---	---	---	---	---	---	---

 / 

1	4	2	8	0	1	0	0	1
---	---	---	---	---	---	---	---	---

Заместитель начальника Межрайонной инспекции  
Федеральной налоговой службы №5 по Республике  
Саха (Якутия)

О. А. Борисова



**СВЕДЕНИЯ ОБ УЧАСТКЕ НЕДР****Расположение участка недр в административно-территориальном отношении:**

Район (районы): муниципальный район «Усть-Майский улус (район)».  
Субъект Российской Федерации: Республика Саха (Якутия).  
Схема расположения участка недр приведена в приложении № 3.

Наименование участка недр – **Ыныкчанская площадь**.

Участок недр расположен в междуречье Менджель – Бам, левых притоков р. Аллах-Юнь (правый приток р. Алдан), в 277 км к востоку по дороге от административного центра района пос. Усть-Мая.

Транспортное сообщение участка недр с ближайшим населенным пунктом пос. Солнечный (2 км от западной границы) и пос. Эльдикан (211 км) и завоз грузов осуществляются круглогодично по грунтовой автодороге III класса – южному отрезку республиканской автодороги Р502 «Амга» по маршруту Нижний Бестях-Амга-Эльдикан-Солнечный-Югоренок.

Энергоснабжение поселков горной зоны Усть-Майского района осуществляется от Якутской ГРЭС по ЛЭП-110 кВт (до пос. Солнечный) и ЛЭП-35 (до пос. Югоренок). В пос. Эльдикан имеются речная пристань на р. Алдан, автобаза, нефтебаза, плавучая электростанция. Топливные ресурсы в районе ограничены, ближайшее разрабатываемое месторождение каменного угля Джебарики-Хая находится на правом берегу р. Алдан в 160 км к северу от пос. Эльдикан.

В пределах площади участка недр по состоянию на 01.01.2017 года отсутствуют особо охраняемые природные территории, земли обороны и безопасности, особые условия Министерства обороны Российской Федерации.

**Геологическая характеристика участка недр с указанием наличия месторождений (залелей) полезных ископаемых и запасов (ресурсов) по ним:**

Участок недр расположен в южной части Аллах-Юньского золоторудно-россыпного района Южно-Верхоянской минерагенической провинции, в структурном отношении – в восточной, граничащей с Присеттедабанской подзоной, части Южно-Верхоянского синклинория Верхоянской складчатой области.

В геологическом строении района участвуют морские отложения верхоянского терригенного комплекса средне- и позднекаменноугольного и раннепермского возраста, представленного алевролитами, песчаниками и аргиллитами, смятые в складки северо-восточного простирания, и редкие дайки лампрофиров, перекрытые рыхлыми континентальными отложениями четвертичного возраста.

На участке выделены два тектонических блока – Ыныкчан-Коринский, включающий Маринскую антиклиналь с относительно пологим залеганием пород (10-30°), к востоку до 60-90°, и Минорский (зона Минорского глубинного разлома) – зона интенсивного расслаивания и крутых до опрокинутого залеганий пород. Основные структурные элементы имеют субмеридианальное простирание.

Золоторудные образования размещены в пределах 3 (три) рудных полей – Маринского, Зоринского, Звездочка (Менджельская площадь), а также Ыныкчан-Зоринской рудной площади и приурочены к протяженным разрывным нарушениям, обычно в сводовых частях антиклиналей и представлены субпараллельными

минерализованными зонами дробления (МЗД) и милонитизации, прожилкового окварцевания, кварцевыми жилами в метасоматически (карбонатно-кварцево-гидрослюдистая переработка) измененных породах.

Всего выделено 7 (семь) зон, в том числе на рудном поле Маринское – три, на рудных полях Зоринское и Звездочка – по одной, на Ыныкчан-Зоринской рудной площади – две.

Предполагаемая протяженность рудных зон до 5-11 км и более, мощность от 1 до 15 м и более, падение на запад под углом 60-85°. Содержания золота от 0,1 до 10-15 г/т, в отдельных пробах до 40-65,8 г/т.

Наиболее изученная – Рудная зона № 1 на Маринском рудном поле общей мощностью до 150-200 м, представлена серией субпараллельных МЗД, разделенных «пустыми» породами, и оперяющими карбонат-кварцевыми жилами мощностью до 2-3 м.

В пределах Рудной зоны № 1 выделены 3 рудных тела с промышленными параметрами оруденения, границы их нечеткие и выделяются по результатам опробования. Установленная протяженность отдельных рудных тел 110-350 м; мощность 1-14,1 м, в среднем от 3,2 м до 9,1 м, средневзвешенные содержания золота 5,6-7,9 г/т.

Основной жильный минерал кварц, второстепенные – карбонат, серицит. Рудные минералы (в сумме 1-5%) представлены золотом, пиритом, арсенопиритом, галенитом, сфалеритом, халькопиритом и другими.

В соответствии с Республиканским балансом перспективных объектов полезных ископаемых по состоянию на 01.01.2016 года по объектам учета на участке недр – Ыныкчанская площадь учтены прогнозные ресурсы рудного золота, всего: категории  $P_2$  в количестве 29,7 т золота, категории  $P_3$  в количестве 122,1 т золота, в том числе по объектам учета:

Маринское рудное поле:	$P_2$ – 29,7 т золота,	$P_3$ – 24,8 т золота;
Зоринское рудное поле:		$P_3$ – 13,6 т золота;
Ыныкчан-Зоринская рудная площадь:		$P_3$ – 38,5 т золота;
Рудное поле Звездочка:		$P_3$ – 45,2 т золота.

В соответствии с Государственным балансом запасов полезных ископаемых по состоянию на 01.01.2016 года в пределах Ыныкчанской площади отсутствуют объекты учета с учтенными запасами полезных ископаемых.

#### **Обзор работ, проведенных ранее на участке недр:**

На участке недр в 1938-1988 гг. проведены геологическая съемка масштаба 1:200 000-1:100 000, на перспективных участках – поисковые работы с применением поисковых маршрутов, геохимических и наземных электроразведочных методов поисков, горных работ, в ходе которых выполнены оценка перспектив территории на рудное золото, разбраковка площадей по перспективности. Работы этого периода направлены, главным образом, на изучение кварцево-жильных рудных тел.

Рудные образования установлены по пересечениям одиночными канавами, штучному опробованию развалов при расстоянии между сечениями и пробами первые сотни метров до 1-2 км и более, а также геохимическим аномалиям и разведанных и отработанных россыпей золота.

Основной объем работ горных работ (канавы) выполнен по рудной зоне № 1 Маринского рудного поля в междуречье Малиновый-Ягодный с интервалом между выработками 40-120 м.

По результатам поисково-оценочных работ 2006-2007 гг., ориентированных на выявление золотого оруденения различных формационных типов, главным образом, на оценку протяженных минерализованных зон дробления, выделены 3 (три) рудных поля – Маринское, Зоринское, Звездочка (Менджельская площадь), а также Ыныкчан-Зоринская рудная площадь.

Оценка ресурсов золота по объектам учета в пределах Ыныкчанской площади выполнена с применением кондиций для Нежданинского месторождения, утвержденных 28.04.1978 года решением ГКЗ СССР (протокол № 1235-к), для варианта с бортовым содержанием золота 2,0 г/т и минимальной мощностью рудного тела 1 м.

Материалы по оценке прогнозных ресурсов по объектам учета в пределах Ыныкчанской площади апробированы 04.07.2008 года решением НТС Якутнедра (протокол № 37).

**Сведения о действующих технических проектах по состоянию на 01.06.2017 года на участке недр:**

Этап освоения	Наименование проекта	Реквизиты документа	Начало работ	Завершение работ
Геологическое изучение (поиски и оценка)				
Разведка месторождений				
Разработка месторождений и иные виды пользования недрами				

**Сведения о добытых полезных ископаемых за период пользования участком недр, по сведениям, отраженным в Государственном балансе запасов полезных ископаемых по состоянию на 01.01.2016 года:**

В 2015 году добыча полезных ископаемых в пределах Ыныкчанской площади осуществлялась.

---

**ПЕРЕЧИСЛЕНИЕ ПРЕДЫДУЩИХ ПОЛЬЗОВАТЕЛЕЙ НЕДР  
ДАНЫМ УЧАСТКОМ НЕДР**

№№ п/п	Пользователь недр	Серия, номер, вид лицензии на пользование недрами	Дата предостав- ления	Основание предоставления	Дата прекра- щения действия	Основание прекращения
1	ОАО с/а «Золото Ыныкчана»	ЯКУ 03116 БР	29.11.2011	Решение аукци- онной комиссии о предоставлении права пользова- ния участком недр для разведки и добычи полез- ных ископаемых или для геологи- ческого изучения недр, разведки и добычи полезных ископаемых, осуществляемых по совмещенной лицензии, за исключением участков недр федерального значения		Переоформ- ление



**КРАТКАЯ СПРАВКА О ПОЛЬЗОВАТЕЛЕ НЕДР**

Полное наименование юридического лица	Общество с ограниченной ответственностью Старательская Артель «Золото Ыныкчана»
Сокращенное наименование юридического лица	ООО СА «Золото Ыныкчана»
Адрес местонахождения	Российская Федерация, Республика Саха (Якутия), Усть-Майский улус (район), 678635, пос. Солнечный, ул. Октябрьская, д. 11
ОГРН	1171447004816
ИНН	1428003978
КПП	142801001
Телефон	(41140) 2-16-57 (факс)
Электронный адрес (e-mail)	rau_zy@mail.ru
Представитель, должность	генеральный директор
Представитель, ФИО	Попов Юрий Александрович